



お願い

講義中に解答する時間がないので、できるかぎり予習をして授業に臨んで下さい。
また、予習時には「なぜその答えを選んだのか？」という解答の根拠をメモしておいて下さい。



2011年12月23日（金） 実施

合格五ヶ条

- ① 合格できる自信が付くまで勉強せよ！
- ② 「なぜその答えになるのか？」という解答の根拠を常に意識せよ！
- ③ 「問題を解いて間違えて覚えて」これをひたすら繰り返せ！
- ④ 絶対にあきらめるな！
- ⑤ 自分の無限の可能性を信じる！

講師 ベリタス・アカデミー代表 坂木俊信

●講師のプロフィール●





京都大学を卒業と同時に、代々木ゼミナール英語講師となる。15年間、代ゼミの教壇で教えた経験の中で黒板を使った授業と週1回しか授業ができない予備校のカリキュラムの限界を痛感。2002年にハワイで出会った電子ホワイトボードに感動し、2003年に電子ホワイトボードを使ったハイテク塾「ベリタス・アカデミー」を創立。2006年に代ゼミを退職すると同時に塾も閉じ、現在のネット配信専門のベリタス・アカデミーの形態へと進化を遂げる。電子ホワイトボードと毎日いくつでも視聴できるネット配信との組み合わせにより究極に高い効率の学習体系を確立。1ヶ月で偏差値を10上げたり、マーク模試の点数を約1ヶ月で50点以上上げる生徒を続出させた。現在全国で300以上の学習塾がベリタス・アカデミーの映像教材を採用している。2010年にはiPhoneやiPad向けの配信も開始し、2011年にはiPhone/iPadアプリ「英文音読マスター」「センター英語・第2問満点」もリリースし、いつでもどこでも効率のよい授業が受けられる体制を整えた。

<http://veritas.bz>

解答にかかる時間配分



合計 70分

- I 長文読解総合問題（問1から問15まで15問の出題）  30分
- II 長文読解総合問題（問1から問5まで5題の出題）  20分
- III 会話空所補充問題（Aは(1)から(5)まで5題の出題、Bは5つの空所を埋める）  10分
- IV 整序英作文問題（(1)から(5)まで5題の出題）  10分

問題別タイプ

- I 長文読解総合問題→思考問題（＝じっくり読んで考えて時間をかけて解く）
- II 長文読解総合問題→思考問題（＝じっくり読んで考えて時間をかけて解く）
- III 会話空所補充問題→知識問題（＝時間をかけずに素早く解く、わからない問題は飛ばす）
- IV 整序英作文問題→知識問題（＝時間をかけずに素早く解く、わからない問題は飛ばす）

解答順序

設問番号	英語が得意な人の 解答順序	英語が苦手な人の 解答順序	あがり症の人の 解答順序	解答時間
I	1	3	3	30分
II	2	4	4	20分
III	3	1	1	10分
IV	4	2	2	10分

第1/2問・長文読解問題対策

次の英文を読み、設問に答えなさい。

91 Japanese ways are sometimes quite different from those that are common in the West. However, the very fact that they are different, has at times given the Japanese an advantage. Such characteristics have, I believe, made a contribution to the success of the Japanese people turning a small chain of resource-poor islands (2) one of the greatest economic powers in the world.

92 One of the most noticeable characteristics of the traditional Japanese way is that the Japanese people are conditioned to think in (3) might be described as circular or holistic terms rather than in the narrow straight lines that are favored in the West. When (4) from a Western standpoint Japanese thinking and behavior often appear irrational.

93 In reality, however, the Japanese way of thinking and acting just as often turns out to be more rational, more logical, than the Western way because the Japanese approach is often more comprehensive, since it takes illogical as well as contradictory factors into consideration.

94 The fact that the traditional cultural mind-set of the Japanese is based in significant part (7) the ambiguities as well as the seeming contradictions of life has turned out to be one of the greatest strengths of the Japanese in dealing with the growing complexities of the modern world.

95 It would appear that one of the most conspicuous and vital advantages the ambiguity-minded Japanese have is their attitude and approach toward computer science. Rather than base their approach only on the black and white logic favored by Aristotelian conditioned American and European computer scientists, the Japanese were also quick to use the so-called "fuzzy logic" approach. Japanese were not the first to conceive and develop the concept of fuzzy logic in programming computers. That was primarily the work of American scientists, but the mainstream of American and European computer scientists were philosophically opposed to "fuzzy thinking" and tended to ignore its value and potential.

916

9. This cultural failure of the Western scientific community allowed Japanese scientists to become leaders in the practical application of holistic computer logic. By 1990 dozens of major Japanese companies (with government support) were using fuzzy logic to achieve far more precise and adaptable control of robots and a wide variety of household appliances and electronic equipment, from subway systems to air-conditioning, (10) their Western counterparts who were just beginning to play catch-up. It was ironic that one of the stereotyped Japanese traits that had been most criticized by Westerners turned out to be one of Japan's strongest assets in competing with the rest of the world.

(注) holistic : 全体論的な

問1 下線部①がさししめす語句を、①～④のうちから1つ選びなさい。

- | | |
|-------------------|-----------------|
| ① Japanese people | ② Japanese ways |
| ③ Western people | ④ common ways |

問2 空所(②)に入れるのに最も適当なものを、①～④のうちから1つ選びなさい。

- | | | | |
|-------|----------|--------|--------|
| ① for | ② around | ③ into | ④ over |
|-------|----------|--------|--------|

問3 空所(③)に入れるのに最も適当なものを、①～④のうちから1つ選びなさい。

- | | | | |
|--------|--------|--------|--------|
| ① that | ② they | ③ when | ④ what |
|--------|--------|--------|--------|

問4 空所(④)に入れるのに最も適当なものを、①～④のうちから1つ選びなさい。

- | | |
|-----------------|-----------------|
| ① it is viewing | ② being viewing |
| ③ it viewed | ④ viewed |

問5 下線部⑤の意味として最も適当なものを、①～④のうちから1つ選びなさい。

- ① unreasonable ② peculiar
- ③ insignificant ④ imperfect

問6 下線部⑥の意味として最も適当なものを、①～④のうちから1つ選びなさい。

- ① understandable ② precise
- ③ inclusive ④ traditional

問7 空所(⑦)に入れるのに最も適当なものを、①～④のうちから1つ選びなさい。

- ① on ② for ③ with ④ against

問8 下線部⑧の意味として最も適当なものを、①～④のうちから1つ選びなさい。

- ① logic that is particularly opposed to American and European computer science
- ② logic that is very complex so that only a philosopher such as Aristotle can understand it
- ③ logic that is very difficult created by a great philosopher called Aristotle
- ④ logic that makes very clear distinctions between things

問9 下線部⑨の意味内容として最も適当なものを、①～④のうちから1つ選びなさい。

- ① the fact that the Western scientific community took fuzzy thinking seriously
- ② the fact that the Western scientific community did not realize the value of fuzzy thinking
- ③ the fact that the Western scientific community considered fuzzy thinking cultural behavior
- ④ the fact that the Western scientific community considered fuzzy thinking advantageous

問10 空所(⑩)に入れるのに最も適当なものを、①～④のうちから1つ選びなさい。

- ① than ② as ③ as a result ④ at last

問11 下線部⑪の意味として最も適当なものを、①～④のうちから1つ選びなさい。

- ① the breaks ② the rivals ③ the threats ④ the remainder

問 1 2 本文の内容および趣旨に合うものを, ①～④のうちから1つ選びなさい。

- ① Japan became one of the greatest economic powers because Japanese scientists first incorporated fuzzy thinking into the field of computer science.
- ② Japan became one of the greatest economic powers because Japanese scientists did not have traits that had been criticized by Westerners.
- ③ The unique characteristics of the Japanese have helped make Japan one of the greatest economic powers.
- ④ Japan became one of the greatest economic powers because of its validity and potential that Westerners tended to ignore.

英文を理解するとは？

* 英文の理解に欠かせないもの、それは、単語と構文だ！

..... The Moon is made of rock, with a dusty surface
 covered by huge craters. These were made when giant
 lumps of rock called meteorites smashed into the
 Moon.

Handwritten annotations include:
 - Blue arrows and brackets indicating sentence structure.
 - Red circles and arrows highlighting specific words and phrases.
 - Japanese characters: 塵 (dust), 隕石 (meteorite), 衝突 (collision), 衝突する (collide).
 - Abbreviations: S, V, M, O, C, M.

① 単語 + ② 構文

Handwritten annotations include:
 - Blue arrows and brackets indicating sentence structure.
 - Red circles and arrows highlighting specific words and phrases.
 - Japanese characters: 塵 (dust), 隕石 (meteorite), 衝突 (collision), 衝突する (collide).
 - Abbreviations: S, V, O, C, M.

第1/2問・長文読解問題対策

次の英文を読み、設問に答えなさい。

【第1段落】→問1、問2

Japanese ways are sometimes quite different from those that are common in the West. However, the very fact (that they are different,) has at times given the Japanese an advantage. Such characteristics have, I believe, made a contribution to the success of the Japanese people turning a small chain of resource poor islands (②) one of the greatest economic powers in the world.

make grapes into wine
translate Japanese into English

問1 下線部①がさししめす語句を、①～④のうちから1つ選びなさい。

① Japanese people

② Japanese ways

③ Western people

④ common ways

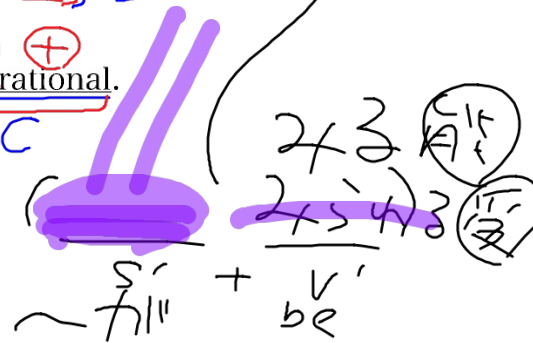
問2 空所(②)に入れるのに最も適当なものを、①～④のうちから1つ選びなさい。

① for ② around

③ into ④ over

【第2段落】→問3、問4、問5

One of the most noticeable characteristics of the traditional Japanese way is that the Japanese people are conditioned to think in what might be described as circular or holistic terms rather than in the narrow straight lines that are favored in the West. When (④) from a Western standpoint Japanese thinking and behavior often appear irrational.



問3 空所(③)に入れるのに最も適当なものを, ①～

④のうちから1つ選びなさい。

- ① that ② they ③ when ④ what

問4 空所(④)に入れるのに最も適当なものを, ①～

④のうちから1つ選びなさい。 *when.*

- ① it is viewing 能
② being viewing 能
③ it viewed 能
④ viewed (受) *(it is viewed)*

問5 下線部⑤の意味として最も適当なものを, ①～④

のうちから1つ選びなさい。

- ① unreasonable ② peculiar
③ insignificant ④ imperfect
⊖ ⊕ ⊖ ⊕

【第3段落】→問6

[In reality, however, the Japanese way of thinking and acting] just as often turns out to be more rational, more logical, than the Western way because the Japanese approach is often more comprehensive, [since it takes illogical as well as contradictory factors into consideration.]

Handwritten notes and markings include:
- Green arrows pointing left from the first bracketed phrase.
- "proves" written above "turns out".
- "thought" written above "proves".
- "behavior" written below "acting".
- "V2" written above "logical".
- "of thinking and acting" written above "approach".
- "S", "C", "M" circled in blue.
- "S' V' M' C' M" written in red below the underlined phrase.
- Blue circles with a cross inside, placed over the text.

問6 下線部⑥の意味として最も適当なものを、①～④の

うちから1つ選びなさい。

① understandable

② precise

③ inclusive

④ traditional

⑥ 形
⑤ include
ex くる

× × ×
× × ×
× ×

【第4段落】→問7

The fact (that) the traditional cultural mind-set of the
Japanese ^S depend to some extent ^{V'} is based ^{M'} in significant part ^(on) ^{upon} the
ambiguities as well as the seeming contradictions of life
has ^{proved} turned out ^V ^C to be one of the greatest strengths of the
Japanese in dealing ^(with) the growing complexities of the
modern world.) depend on ^{him} A for B ^{advise}
~ I ~ ~ E

問7 空所(⑦)に入れるのに最も適切なものを, ①

～④のうちから1つ選びなさい。

① on ② for ③ with ④ against

【第5段落】→問8

It would appear ^{SEEM} (that one of the most conspicuous and
vital advantages ^{S V C S'} the ambiguity-minded Japanese ^{(which) S''} have) is
their attitude and approach ^{V'' V'} toward computer science.

Rather than base their approach only [on the black and
white logic favored by Aristotelian conditioned American
and European computer scientists, the Japanese were
also quick [to use the so-called "fuzzy logic" approach.]

Japanese were not the first to conceive and develop the
concept of fuzzy logic in programming computers. That
was primarily the work of American scientists.

↔ ktp

but the mainstream of American and European
computer scientists were philosophically opposed to
“fuzzy thinking” and tended to ignore its value and
potential.

or

問8 下線部⑧の意味として最も適当なものを、①～④の

うちから1つ選びなさい。

① logic that is particularly opposed to American and European computer science

② logic that is very complex so that only a philosopher such as Aristotle can understand it

③ logic that is very difficult created by a great philosopher called Aristotle

④ logic that makes very clear distinctions between things

【第6段落】→問9、問10、問11

⑨ This cultural failure of the Western scientific
community allowed Japanese scientists (to become
leaders [in the practical application] of holistic
computer logic. [By 1990] dozens of major Japanese
companies [with government support] were using
fuzzy logic [to achieve far more precise and adaptable
control of robots and a wide variety of household
appliances and electronic equipment, [from subway
systems to air-conditioning, than their Western
counterparts who were just beginning to play catch-

Handwritten annotations:
- Blue arrows: S (Subject), V (Verb), O (Object), M (Modifier), V' (Verb phrase)
- Red arrows: C' (Complementizer), M' (Modifier)
- Green arrows: A (Adjective), B (Benefactive), X (Object), Y (Object)
- Circled numbers: 10 (in the word "than")
- Boxed Japanese characters: 主 (Subject), 述 (Verb), 補 (Complementizer), 修 (Modifier), 賓 (Object), 益 (Benefactive)

up. It was ironic (that one of the stereotyped Japanese
 traits) that had been most criticized [by Westerners]
 characteristics
 turned out to be one of Japan's strongest assets in
 competing with the rest of the world.

proved

2000 日本
 2000 0000
 2000 0000

0 92F
 18F (for) the rest of my life

問9 下線部⑨の意味内容として最も適当なものを、①～④

のうちから1つ選びなさい。

- ① the fact (that the Western scientific community took fuzzy thinking seriously)
- ② the fact (that the Western scientific community did not realize the value of fuzzy thinking)
- ③ the fact (that the Western scientific community considered fuzzy thinking cultural behavior)
- ④ the fact (that the Western scientific community considered fuzzy thinking advantageous)

問 1 0 空所(⑩)に入れるのに最も適切なものを, ①

～④のうちから1つ選びなさい。

- ① than ② as ③ as a result ④ at last

問 1 1 下線部⑪の意味として最も適切なものを, ①～

④のうちから1つ選びなさい。

- ① the breaks ② the rivals ひかりけ
③ the threats ④ the remainder

問12 本文の内容および趣旨に合うものを、①～④のうちから1つ選びなさい。

- ① Japan became one of the greatest economic powers because Japanese scientists first incorporated fuzzy thinking into the field of computer science. 915 ③
- ② Japan became one of the greatest economic powers because Japanese scientists did not have traits that had been criticized by Westerners. 916 ③
- ③ The unique characteristics of the Japanese have helped make Japan one of the greatest economic powers. 915 ③
- ④ Japan became one of the greatest economic powers because of its validity and potential that Westerners tended to ignore. 915 ④

文学部
経済学部
農学部
法学部
経営学部
理工学部
社会学部
国際文化学部
短期大学部

文学部
経済学部
法学部
工学部
社会学部
国文学部
経済学部

アクセス

最寄り駅: 水戸駅 徒歩約10分
バス: 水戸駅南口 徒歩約10分

新着情報

2012年度 入学試験要項(圖書セット)を手に入れよう!

※ 郵送申込は、2011年10月10日(水)まで受付可能。

※ 郵送申込は、2011年10月10日(水)まで受付可能。

入学試験要項・出題系の請求方法

2012年度 入学試験要項(圖書セット)を手に入れよう!

※ 郵送申込は、2011年10月10日(水)まで受付可能。

※ 郵送申込は、2011年10月10日(水)まで受付可能。

入学試験要項(圖書セット)を手に入れよう!

※ 郵送申込は、2011年10月10日(水)まで受付可能。

※ 郵送申込は、2011年10月10日(水)まで受付可能。

1 申込方法

① 申込方法

② インターネット申し込み

③ テレホン申し込み

④ 郵便申し込み

2 申込方法

① 申込方法

② インターネット申し込み

③ テレホン申し込み

④ 郵便申し込み

3 申込方法

① 申込方法

② インターネット申し込み

③ テレホン申し込み

④ 郵便申し込み

4 申込方法

① 申込方法

② インターネット申し込み

③ テレホン申し込み

④ 郵便申し込み

5 申込方法

① 申込方法

② インターネット申し込み

③ テレホン申し込み

④ 郵便申し込み

6 申込方法

① 申込方法

② インターネット申し込み

③ テレホン申し込み

④ 郵便申し込み

7 申込方法

① 申込方法

② インターネット申し込み

③ テレホン申し込み

④ 郵便申し込み

8 申込方法

① 申込方法

② インターネット申し込み

③ テレホン申し込み

④ 郵便申し込み

9 申込方法

① 申込方法

② インターネット申し込み

③ テレホン申し込み

④ 郵便申し込み

10 申込方法

① 申込方法

② インターネット申し込み

③ テレホン申し込み

④ 郵便申し込み

[illegible]

【生活自由与权利】 通过
 试验自由、信仰、言论自由而进入实践了民主。
 因一不、二不、三不、四不而进入实践了自由。



1000

100

27

センター試験利用入試のポイント

- ★「前期募集」「中期募集」「後期募集」があります
- ★「前期募集・後期募集」はセンター試験の成績のみで合否判定
- ★「中期募集」はセンター試験+本学独自試験で合否判定（国語・大学総合面接を実施）
- ★同一募集区分において複数出願できます

①大学入試センター試験の成績のみで合否判定を行います。②大学入試センター試験の成績のみで合否判定を行います。

学部・学科	募集区分	センター試験科目	センター試験得点	大学総合面接	合否判定
文学部	前期募集	国語・数学Ⅰ・英語・社会・理科Ⅰ	280点以上	実施	合否判定
	中期募集	国語・数学Ⅰ・英語・社会・理科Ⅰ	280点以上	実施	合否判定
	後期募集	国語・数学Ⅰ・英語・社会・理科Ⅰ	280点以上	実施	合否判定
	特別募集	国語・数学Ⅰ・英語・社会・理科Ⅰ	280点以上	実施	合否判定
経済学部	前期募集	国語・数学Ⅰ・英語・社会・理科Ⅰ	280点以上	実施	合否判定
	中期募集	国語・数学Ⅰ・英語・社会・理科Ⅰ	280点以上	実施	合否判定
	後期募集	国語・数学Ⅰ・英語・社会・理科Ⅰ	280点以上	実施	合否判定
	特別募集	国語・数学Ⅰ・英語・社会・理科Ⅰ	280点以上	実施	合否判定

②大学入試センター試験の成績のみで合否判定を行います。③大学入試センター試験の成績のみで合否判定を行います。

学部・学科	募集区分	センター試験科目	センター試験得点	大学総合面接	合否判定
法学部	前期募集	国語・数学Ⅰ・英語・社会・理科Ⅰ	280点以上	実施	合否判定
	中期募集	国語・数学Ⅰ・英語・社会・理科Ⅰ	280点以上	実施	合否判定
	後期募集	国語・数学Ⅰ・英語・社会・理科Ⅰ	280点以上	実施	合否判定
	特別募集	国語・数学Ⅰ・英語・社会・理科Ⅰ	280点以上	実施	合否判定
経済学部	前期募集	国語・数学Ⅰ・英語・社会・理科Ⅰ	280点以上	実施	合否判定
	中期募集	国語・数学Ⅰ・英語・社会・理科Ⅰ	280点以上	実施	合否判定
	後期募集	国語・数学Ⅰ・英語・社会・理科Ⅰ	280点以上	実施	合否判定
	特別募集	国語・数学Ⅰ・英語・社会・理科Ⅰ	280点以上	実施	合否判定

③大学入試センター試験の成績のみで合否判定を行います。④大学入試センター試験の成績のみで合否判定を行います。

学部・学科	募集区分	センター試験科目	センター試験得点	大学総合面接	合否判定
文学部	前期募集	国語・数学Ⅰ・英語・社会・理科Ⅰ	280点以上	実施	合否判定
	中期募集	国語・数学Ⅰ・英語・社会・理科Ⅰ	280点以上	実施	合否判定
	後期募集	国語・数学Ⅰ・英語・社会・理科Ⅰ	280点以上	実施	合否判定
	特別募集	国語・数学Ⅰ・英語・社会・理科Ⅰ	280点以上	実施	合否判定
経済学部	前期募集	国語・数学Ⅰ・英語・社会・理科Ⅰ	280点以上	実施	合否判定
	中期募集	国語・数学Ⅰ・英語・社会・理科Ⅰ	280点以上	実施	合否判定
	後期募集	国語・数学Ⅰ・英語・社会・理科Ⅰ	280点以上	実施	合否判定
	特別募集	国語・数学Ⅰ・英語・社会・理科Ⅰ	280点以上	実施	合否判定

合格のチャンスが増える！新しい併願方法

同一募集区分において、2つの入試方式（前期・中期・後期）に併願が可能！



同一募集区分において、2つの入試方式（前期・中期・後期）に併願が可能！

同一募集区分において、2つの入試方式（前期・中期・後期）に併願が可能！

同一募集区分において、2つの入試方式（前期・中期・後期）に併願が可能！

同一募集区分において、2つの入試方式（前期・中期・後期）に併願が可能！

同一募集区分において、2つの入試方式（前期・中期・後期）に併願が可能！

同一募集区分において、2つの入試方式（前期・中期・後期）に併願が可能！

同一募集区分において、2つの入試方式（前期・中期・後期）に併願が可能！

同一募集区分において、2つの入試方式（前期・中期・後期）に併願が可能！

同一募集区分において、2つの入試方式（前期・中期・後期）に併願が可能！

同一募集区分において、2つの入試方式（前期・中期・後期）に併願が可能！

同一募集区分において、2つの入試方式（前期・中期・後期）に併願が可能！

同一募集区分において、2つの入試方式（前期・中期・後期）に併願が可能！

同一募集区分において、2つの入試方式（前期・中期・後期）に併願が可能！

同一募集区分において、2つの入試方式（前期・中期・後期）に併願が可能！

同一募集区分において、2つの入試方式（前期・中期・後期）に併願が可能！

同一募集区分において、2つの入試方式（前期・中期・後期）に併願が可能！

同一募集区分において、2つの入試方式（前期・中期・後期）に併願が可能！

文学部

文学部学科：文学部学科
 文学部学科：文学部学科
 文学部学科：文学部学科
 文学部学科：文学部学科

文学部学科：文学部学科
 文学部学科：文学部学科
 文学部学科：文学部学科
 文学部学科：文学部学科

入学方式	入学時期	入学時期	入学時期	入学時期
公募推薦入学	11月20日(土)	11月20日(土)	11月20日(土)	11月20日(土)
一般入学	11月20日(土)	11月20日(土)	11月20日(土)	11月20日(土)
センター試験利用入学	11月20日(土)	11月20日(土)	11月20日(土)	11月20日(土)

文学部学科：文学部学科
 文学部学科：文学部学科
 文学部学科：文学部学科
 文学部学科：文学部学科

文学部の入試方式一覧

入学方式	入学時期	入学時期	入学時期	入学時期
公募推薦入学	11月20日(土)	11月20日(土)	11月20日(土)	11月20日(土)
一般入学	11月20日(土)	11月20日(土)	11月20日(土)	11月20日(土)
センター試験利用入学	11月20日(土)	11月20日(土)	11月20日(土)	11月20日(土)

入学方式	入学時期	入学時期	入学時期	入学時期
公募推薦入学	11月20日(土)	11月20日(土)	11月20日(土)	11月20日(土)
一般入学	11月20日(土)	11月20日(土)	11月20日(土)	11月20日(土)
センター試験利用入学	11月20日(土)	11月20日(土)	11月20日(土)	11月20日(土)

入学方式	入学時期	入学時期	入学時期	入学時期
公募推薦入学	11月20日(土)	11月20日(土)	11月20日(土)	11月20日(土)
一般入学	11月20日(土)	11月20日(土)	11月20日(土)	11月20日(土)
センター試験利用入学	11月20日(土)	11月20日(土)	11月20日(土)	11月20日(土)

経済学部

＜経済学専攻＞
＜経済学副専攻＞
＜学部（経済学）＞

1年次
2年次
3年次
4年次

学年	学期	科目名	単位数	履修条件
1年次	前期	経済学入門	2	
1年次	後期	経済学入門	2	
2年次	前期	経済学入門	2	
2年次	後期	経済学入門	2	
3年次	前期	経済学入門	2	
3年次	後期	経済学入門	2	
4年次	前期	経済学入門	2	
4年次	後期	経済学入門	2	

経済学入門、一般入試、ランダー試験併用入試
経済学入門は、経済学専攻の必修科目として、1年次前期・後期の2学期に履修する。経済学入門は、経済学専攻の必修科目として、1年次前期・後期の2学期に履修する。経済学入門は、経済学専攻の必修科目として、1年次前期・後期の2学期に履修する。

経済学部の入試方式・特徴

入試方式	科目	単位数	試験時間	試験形式
スタンダード方式	文系型	100点	100分	200点
スタンダード方式	文系型	100点	100分	200点
スタンダード方式	文系型	100点	100分	200点
スタンダード方式	文系型	100点	100分	200点

入試方式	科目	単位数	試験時間	試験形式
スタンダード方式	文系型	100点	100分	200点
スタンダード方式	文系型	100点	100分	200点
スタンダード方式	文系型	100点	100分	200点
スタンダード方式	文系型	100点	100分	200点

入試方式	科目	単位数	試験時間	試験形式
スタンダード方式	文系型	100点	100分	200点
スタンダード方式	文系型	100点	100分	200点
スタンダード方式	文系型	100点	100分	200点
スタンダード方式	文系型	100点	100分	200点

法学部

法学部

入学金
授業料
施設費
生活費
合計

入学方式	入学時期	入学料	入学料	入学料
公募推薦入学	2024年度(2024年4月)	11月20日(土)	11月20日(土)	11月20日(土)
一般入学	2024年度(2024年4月)	11月20日(土)	11月20日(土)	11月20日(土)
センター試験推薦入学	2024年度(2024年4月)	11月20日(土)	11月20日(土)	11月20日(土)

法学部は、法学の基礎知識と応用能力を養成し、社会に貢献できる人材を育成します。法学部では、法学の基礎知識と応用能力を養成し、社会に貢献できる人材を育成します。法学部では、法学の基礎知識と応用能力を養成し、社会に貢献できる人材を育成します。

法学部の入学方式と概算

入学方式	入学料	入学料	入学料	入学料
公募推薦入学	10000	10000	10000	10000
一般入学	10000	10000	10000	10000
センター試験推薦入学	10000	10000	10000	10000

入学方式	入学料	入学料	入学料	入学料
公募推薦入学	10000	10000	10000	10000
一般入学	10000	10000	10000	10000
センター試験推薦入学	10000	10000	10000	10000

入学方式	入学料	入学料	入学料	入学料
公募推薦入学	10000	10000	10000	10000
一般入学	10000	10000	10000	10000
センター試験推薦入学	10000	10000	10000	10000

試験科目・得意				得意科目		得意	
入試方法	入試科目	入試科目	入試科目	入試科目	入試科目	入試科目	入試科目
入試方法	入試科目	入試科目	入試科目	入試科目	入試科目	入試科目	入試科目
入試方法	入試科目	入試科目	入試科目	入試科目	入試科目	入試科目	入試科目
入試方法	入試科目	入試科目	入試科目	入試科目	入試科目	入試科目	入試科目
入試方法	入試科目	入試科目	入試科目	入試科目	入試科目	入試科目	入試科目

併願方法について

2教科型公募推薦入試

1つの学部(学科)に2出願する場合

2つの学部(学科)に出願する場合

一般入試(A日程・B日程・C日程)

1つの学部(学科)に2出願する場合

2つの学部(学科)に出願する場合

センター試験利用入試(前期日程・中期日程・後期日程)

併願方法について

2教科型公募推薦入試

1つの学部(学科)に2出願する場合

2つの学部(学科)に出願する場合

一般入試(A日程・B日程・C日程)

1つの学部(学科)に2出願する場合

2つの学部(学科)に出願する場合

センター試験利用入試(前期日程・中期日程・後期日程)

理工学部

○数値情報科学科 ○電子情報科学科
○機械システム工学科 ○情報科学科
○環境デザイン工学科 ○情報コミュニケーション工学科

入試科目
共通科目
学部科目
選択科目

入試科目	入試科目	入試科目	入試科目
共通科目	共通科目	共通科目	共通科目
学部科目	学部科目	学部科目	学部科目
選択科目	選択科目	選択科目	選択科目

入試科目
共通科目
学部科目
選択科目

理工学部の入試方式・特徴

入試方式	入試科目	入試科目	入試科目	入試科目	入試科目
スタンダード方式	共通科目	共通科目	共通科目	共通科目	共通科目
応用型方式	共通科目	共通科目	共通科目	共通科目	共通科目
応用型方式	共通科目	共通科目	共通科目	共通科目	共通科目
応用型方式	共通科目	共通科目	共通科目	共通科目	共通科目

入試方式	入試科目	入試科目	入試科目	入試科目	入試科目
スタンダード方式	共通科目	共通科目	共通科目	共通科目	共通科目
応用型方式	共通科目	共通科目	共通科目	共通科目	共通科目
応用型方式	共通科目	共通科目	共通科目	共通科目	共通科目
応用型方式	共通科目	共通科目	共通科目	共通科目	共通科目

入試方式	入試科目	入試科目	入試科目	入試科目	入試科目
スタンダード方式	共通科目	共通科目	共通科目	共通科目	共通科目
応用型方式	共通科目	共通科目	共通科目	共通科目	共通科目
応用型方式	共通科目	共通科目	共通科目	共通科目	共通科目
応用型方式	共通科目	共通科目	共通科目	共通科目	共通科目

社会学部

社会学部
社会学部
社会学部

社会学部
社会学部
社会学部

入学方式	入学時期	入学時期	入学時期	入学時期
公募推薦入試	11月20日(土)	11月20日(土)	11月20日(土)	11月20日(土)
一般入試	11月20日(土)	11月20日(土)	11月20日(土)	11月20日(土)
センター試験利用入試	11月20日(土)	11月20日(土)	11月20日(土)	11月20日(土)

社会学部
社会学部
社会学部

入学方式	入学時期	入学時期	入学時期	入学時期
公募推薦入試	11月20日(土)	11月20日(土)	11月20日(土)	11月20日(土)
一般入試	11月20日(土)	11月20日(土)	11月20日(土)	11月20日(土)
センター試験利用入試	11月20日(土)	11月20日(土)	11月20日(土)	11月20日(土)

入学方式	入学時期	入学時期	入学時期	入学時期
公募推薦入試	11月20日(土)	11月20日(土)	11月20日(土)	11月20日(土)
一般入試	11月20日(土)	11月20日(土)	11月20日(土)	11月20日(土)
センター試験利用入試	11月20日(土)	11月20日(土)	11月20日(土)	11月20日(土)

入学方式	入学時期	入学時期	入学時期	入学時期
公募推薦入試	11月20日(土)	11月20日(土)	11月20日(土)	11月20日(土)
一般入試	11月20日(土)	11月20日(土)	11月20日(土)	11月20日(土)
センター試験利用入試	11月20日(土)	11月20日(土)	11月20日(土)	11月20日(土)

18歳未満児 (37%)	40歳以上 (130%)	20歳以上 (31%)
-----------------	-----------------	----------------

⑤ 同業系の法人の役員及び監事の兼任

© 2004 Blackwell Publishing Ltd

2010年12月10日 星期四

[illegible]

■ 延慶大学への入試方式・記点

1号入試		2014年度				人数	備 考
全 国 模 試	スタンダード 方式	文系型	100%	100%	100%	2906	内 務、工 業 振 興 局 科 組 織 改 善 課 長 補 佐 の 職 務 補 佐 として 入 社 した こと によ り、入 社 後 2 年 間 の 勤 務 年 限 が 満 了 した。
	スタンダード 方式	文系型	100%	100%	100%	2906	道 庁 職 員 年 金 受 取 者 等 に 対 して、

		センター試験					センター試験		備考
		国語	数学	英語	理科	社会	センター試験	国語	
国語	国語	国語	100点	100点	100点			200点	センター試験の国語の 75点満点です。
		英語	100点	100点				200点	センター試験の英語の 75点満点です。
		数学	100点	100点				200点	センター試験の数学の 75点満点です。
		理科・社会	100点	100点				200点	センター試験の理科・社会 75点満点です。
	英語	国語	100点	100点				200点	センター試験の国語の 75点満点です。
		英語	100点	100点				200点	センター試験の英語の 75点満点です。
		数学	100点	100点				200点	センター試験の数学の 75点満点です。
		理科・社会	100点	100点				200点	センター試験の理科・社会 75点満点です。
	数学	国語	100点	100点				200点	センター試験の国語の 75点満点です。
		英語	100点	100点				200点	センター試験の英語の 75点満点です。
		数学	100点	100点				200点	センター試験の数学の 75点満点です。
		理科・社会	100点	100点				200点	センター試験の理科・社会 75点満点です。
理科	国語	100点	100点				200点	センター試験の国語の 75点満点です。	
	英語	100点	100点				200点	センター試験の英語の 75点満点です。	
	数学	100点	100点				200点	センター試験の数学の 75点満点です。	
	理科・社会	100点	100点				200点	センター試験の理科・社会 75点満点です。	
社会	国語	100点	100点				200点	センター試験の国語の 75点満点です。	
	英語	100点	100点				200点	センター試験の英語の 75点満点です。	
	数学	100点	100点				200点	センター試験の数学の 75点満点です。	
	理科・社会	100点	100点				200点	センター試験の理科・社会 75点満点です。	

© 2006 Blackwell Publishing Ltd

WILEY-INTERSCIENCE

スポーツ活動選抜入学試験／
文化・芸術・社会活動選抜入学試験(募集制)

POINT ★ 高校生活での課外活動のがんばりを生かします
★ 「当国入試」です

LEARNING OBJECTIVES

- [illegible]

[illegible]

■ 黨軍人民·試驗會型學

	資料の名称	資料の形式	資料の大きさ	資料の保存場所	資料の保存方法	資料の保存期間
資料1	資料1-1 資料1-1-1	資料1-1-1	資料1-1-1	資料1-1-1	資料1-1-1	資料1-1-1
	資料1-2 資料1-2-1	資料1-2-1	資料1-2-1	資料1-2-1	資料1-2-1	資料1-2-1
	資料1-3 資料1-3-1	資料1-3-1	資料1-3-1	資料1-3-1	資料1-3-1	資料1-3-1
	資料1-4 資料1-4-1	資料1-4-1	資料1-4-1	資料1-4-1	資料1-4-1	資料1-4-1
	資料1-5 資料1-5-1	資料1-5-1	資料1-5-1	資料1-5-1	資料1-5-1	資料1-5-1
	資料1-6 資料1-6-1	資料1-6-1	資料1-6-1	資料1-6-1	資料1-6-1	資料1-6-1
	資料1-7 資料1-7-1	資料1-7-1	資料1-7-1	資料1-7-1	資料1-7-1	資料1-7-1
	資料1-8 資料1-8-1	資料1-8-1	資料1-8-1	資料1-8-1	資料1-8-1	資料1-8-1
	資料1-9 資料1-9-1	資料1-9-1	資料1-9-1	資料1-9-1	資料1-9-1	資料1-9-1
	資料1-10 資料1-10-1	資料1-10-1	資料1-10-1	資料1-10-1	資料1-10-1	資料1-10-1
資料2	資料2-1 資料2-1-1	資料2-1-1	資料2-1-1	資料2-1-1	資料2-1-1	資料2-1-1
	資料2-2 資料2-2-1	資料2-2-1	資料2-2-1	資料2-2-1	資料2-2-1	資料2-2-1
	資料2-3 資料2-3-1	資料2-3-1	資料2-3-1	資料2-3-1	資料2-3-1	資料2-3-1
	資料2-4 資料2-4-1	資料2-4-1	資料2-4-1	資料2-4-1	資料2-4-1	資料2-4-1
	資料2-5 資料2-5-1	資料2-5-1	資料2-5-1	資料2-5-1	資料2-5-1	資料2-5-1
	資料2-6 資料2-6-1	資料2-6-1	資料2-6-1	資料2-6-1	資料2-6-1	資料2-6-1
	資料2-7 資料2-7-1	資料2-7-1	資料2-7-1	資料2-7-1	資料2-7-1	資料2-7-1
	資料2-8 資料2-8-1	資料2-8-1	資料2-8-1	資料2-8-1	資料2-8-1	資料2-8-1
	資料2-9 資料2-9-1	資料2-9-1	資料2-9-1	資料2-9-1	資料2-9-1	資料2-9-1
	資料2-10 資料2-10-1	資料2-10-1	資料2-10-1	資料2-10-1	資料2-10-1	資料2-10-1
資料3	資料3-1 資料3-1-1	資料3-1-1	資料3-1-1	資料3-1-1	資料3-1-1	資料3-1-1
	資料3-2 資料3-2-1	資料3-2-1	資料3-2-1	資料3-2-1	資料3-2-1	資料3-2-1
	資料3-3 資料3-3-1	資料3-3-1	資料3-3-1	資料3-3-1	資料3-3-1	資料3-3-1
	資料3-4 資料3-4-1	資料3-4-1	資料3-4-1	資料3-4-1	資料3-4-1	資料3-4-1
	資料3-5 資料3-5-1	資料3-5-1	資料3-5-1	資料3-5-1	資料3-5-1	資料3-5-1
	資料3-6 資料3-6-1	資料3-6-1	資料3-6-1	資料3-6-1	資料3-6-1	資料3-6-1
	資料3-7 資料3-7-1	資料3-7-1	資料3-7-1	資料3-7-1	資料3-7-1	資料3-7-1
	資料3-8 資料3-8-1	資料3-8-1	資料3-8-1	資料3-8-1	資料3-8-1	資料3-8-1
	資料3-9 資料3-9-1	資料3-9-1	資料3-9-1	資料3-9-1	資料3-9-1	資料3-9-1
	資料3-10 資料3-10-1	資料3-10-1	資料3-10-1	資料3-10-1	資料3-10-1	資料3-10-1

■ 試験科目・時間・配点・合格判定

商品・料目	約価	円	計
1. 労務	5.00	100	
2. 材料	10.00	200	
3. 運賃	10.00	200	
4. 雑費	10.00	200	
5. 税金	10.00	200	
6. 利息	10.00	200	
7. 減価償却	10.00	200	
8. 繰上金	10.00	200	
9. 繰下金	10.00	200	
10. 繰上金	10.00	200	
11. 繰下金	10.00	200	
12. 繰上金	10.00	200	
13. 繰下金	10.00	200	
14. 繰上金	10.00	200	
15. 繰下金	10.00	200	
16. 繰上金	10.00	200	
17. 繰下金	10.00	200	
18. 繰上金	10.00	200	
19. 繰下金	10.00	200	
20. 繰上金	10.00	200	
21. 繰下金	10.00	200	
22. 繰上金	10.00	200	
23. 繰下金	10.00	200	
24. 繰上金	10.00	200	
25. 繰下金	10.00	200	
26. 繰上金	10.00	200	
27. 繰下金	10.00	200	
28. 繰上金	10.00	200	
29. 繰下金	10.00	200	
30. 繰上金	10.00	200	
31. 繰下金	10.00	200	
32. 繰上金	10.00	200	
33. 繰下金	10.00	200	
34. 繰上金	10.00	200	
35. 繰下金	10.00	200	
36. 繰上金	10.00	200	
37. 繰下金	10.00	200	
38. 繰上金	10.00	200	
39. 繰下金	10.00	200	
40. 繰上金	10.00	200	
41. 繰下金	10.00	200	
42. 繰上金	10.00	200	
43. 繰下金	10.00	200	
44. 繰上金	10.00	200	
45. 繰下金	10.00	200	
46. 繰上金	10.00	200	
47. 繰下金	10.00	200	
48. 繰上金	10.00	200	
49. 繰下金	10.00	200	
50. 繰上金	10.00	200	
51. 繰下金	10.00	200	
52. 繰上金	10.00	200	
53. 繰下金	10.00	200	
54. 繰上金	10.00	200	
55. 繰下金	10.00	200	
56. 繰上金	10.00	200	
57. 繰下金	10.00	200	
58. 繰上金	10.00	200	
59. 繰下金	10.00	200	
60. 繰上金	10.00	200	
61. 繰下金	10.00	200	
62. 繰上金	10.00	200	
63. 繰下金	10.00	200	
64. 繰上金	10.00	200	
65. 繰下金	10.00	200	
66. 繰上金	10.00	200	
67. 繰下金	10.00	200	
68. 繰上金	10.00	200	
69. 繰下金	10.00	200	
70. 繰上金	10.00	200	
71. 繰下金	10.00	200	
72. 繰上金	10.00	200	
73. 繰下金	10.00	200	
74. 繰上金	10.00	200	
75. 繰下金	10.00	200	
76. 繰上金	10.00	200	
77. 繰下金	10.00	200	
78. 繰上金	10.00	200	
79. 繰下金	10.00	200	
80. 繰上金	10.00	200	
81. 繰下金	10.00	200	
82. 繰上金	10.00	200	
83. 繰下金	10.00	200	
84. 繰上金	10.00	200	
85. 繰下金	10.00	200	
86. 繰上金	10.00	200	
87. 繰下金	10.00	200	
88. 繰上金	10.00	200	
89. 繰下金	10.00	200	
90. 繰上金	10.00	200	
91. 繰下金	10.00	200	
92. 繰上金	10.00	200	
93. 繰下金	10.00	200	
94. 繰上金	10.00	200	
95. 繰下金	10.00	200	
96. 繰上金	10.00	200	
97. 繰下金	10.00	200	
98. 繰上金	10.00	200	
99. 繰下金	10.00	200	
100. 繰上金	10.0		

■ 出陣時間-蘇杭路案の謎解

<p>初級者入門 この1冊で 「やさしい」 「やさしい」 「やさしい」 「やさしい」</p>	<p>8/30(土)~9/6(土)</p>	<p>9/30(土)</p>	<p>9/30(土)~10/5(土)</p>	<p>10/15(土)</p>	<p>10/21(土)</p>
--------------------------------------------------------------------	-----------------------	----------------	------------------------	-----------------	-----------------

[illegible]

供讀者推薦入學試驗(自製)

■ 品牌结构-品牌可能达到的

(1) 精神障害もしくは中絶妊娠障害が原因した被害者及びその2年以内の親類縁者に対する被害者の同意による12年の禁錮懲罰を受けた者として2012年6月17日迄の追及期間が経過した者

2019年12月31日	2019年12月31日	2019年12月31日
-------------	-------------	-------------

[illegible][illegible][illegible]

3年次編入学・転入学試験

■ 品牌战略

①大学に在学以上卒業した者、若しくはその修業年限に相当する修業年限を満了した者、ただし、修業年限に比し、修業単位(見込み)の取得率等の基準により入学試験科目に合格した者。

①「新編大分県史」(上巻)によれば、2002年2月2日に申請されたものである。
②「新編大分県史」(上巻)によれば、2002年2月2日に申請されたものである。

● 專業人士-理財顧問-合眾網定 ● 理財顧問-紅利日-理財分金-合眾網定

测试序号	测试名称	测试内容		得分	总分	平均分	标准差	备注
		测试项目	测试结果					

[illegible][illegible]

付合入鑑入星・輸入星の割合に示す。付合入鑑入星は輸入星の割合に示す。

* 例年、平均気温が20℃以上、降水量が100mm以上の地域を「温暖な気候」、平均気温が10℃以上、降水量が50mm以上の地域を「温暖な気候」、平均気温が5℃以上、降水量が20mm以上の地域を「温暖な気候」として、それぞれに分類しています。

[illegible]

Figure 1 displays five stacked bar charts showing the distribution of 1000 simulated datasets across five categories (A, B, C, D, E) for different sample sizes (n=10, 20, 50, 100, 200). The y-axis represents the number of datasets (0 to 1000). The x-axis represents the categories. As sample size increases, the distribution becomes more stable and concentrated in category A.

The figure consists of four stacked bar charts, each representing a different category. Each chart has four bars, one for each group. The y-axis represents the percentage of responses, ranging from 0 to 100. The legend indicates the following categories: Blue (top), Grey, Red, and Pink (bottom).

- Category 1 (top):** The first bar (Group 1) is mostly Pink (~85%) with a small Blue segment (~15%). The second bar (Group 2) is mostly Blue (~85%) with a small Pink segment (~15%). The third bar (Group 3) is mostly Blue (~85%) with a small Pink segment (~15%). The fourth bar (Group 4) is mostly Blue (~85%) with a small Pink segment (~15%).
- Category 2:** The first bar (Group 1) is mostly Pink (~85%) with a small Blue segment (~15%). The second bar (Group 2) is mostly Blue (~85%) with a small Pink segment (~15%). The third bar (Group 3) is mostly Blue (~85%) with a small Pink segment (~15%). The fourth bar (Group 4) is mostly Blue (~85%) with a small Pink segment (~15%).
- Category 3:** The first bar (Group 1) is mostly Pink (~85%) with a small Blue segment (~15%). The second bar (Group 2) is mostly Blue (~85%) with a small Pink segment (~15%). The third bar (Group 3) is mostly Blue (~85%) with a small Pink segment (~15%). The fourth bar (Group 4) is mostly Blue (~85%) with a small Pink segment (~15%).
- Category 4 (bottom):** The first bar (Group 1) is mostly Pink (~85%) with a small Blue segment (~15%). The second bar (Group 2) is mostly Blue (~85%) with a small Pink segment (~15%). The third bar (Group 3) is mostly Blue (~85%) with a small Pink segment (~15%). The fourth bar (Group 4) is mostly Blue (~85%) with a small Pink segment (~15%).

The figure consists of four stacked bar charts, each representing a different category. Each chart has four bars, one for each group. The y-axis represents the percentage of responses, ranging from 0 to 100. The legend indicates the following categories: Blue (top), Grey, Red, and Pink (bottom).

- Category 1 (top):** The first bar (Group 1) is mostly Pink (~85%) with a small Blue segment (~15%). The second bar (Group 2) is mostly Blue (~85%) with a small Pink segment (~15%). The third bar (Group 3) is mostly Blue (~85%) with a small Pink segment (~15%). The fourth bar (Group 4) is mostly Blue (~85%) with a small Pink segment (~15%).
- Category 2:** The first bar (Group 1) is mostly Pink (~85%) with a small Blue segment (~15%). The second bar (Group 2) is mostly Blue (~85%) with a small Pink segment (~15%). The third bar (Group 3) is mostly Blue (~85%) with a small Pink segment (~15%). The fourth bar (Group 4) is mostly Blue (~85%) with a small Pink segment (~15%).
- Category 3:** The first bar (Group 1) is mostly Pink (~85%) with a small Blue segment (~15%). The second bar (Group 2) is mostly Blue (~85%) with a small Pink segment (~15%). The third bar (Group 3) is mostly Blue (~85%) with a small Pink segment (~15%). The fourth bar (Group 4) is mostly Blue (~85%) with a small Pink segment (~15%).
- Category 4 (bottom):** The first bar (Group 1) is mostly Pink (~85%) with a small Blue segment (~15%). The second bar (Group 2) is mostly Blue (~85%) with a small Pink segment (~15%). The third bar (Group 3) is mostly Blue (~85%) with a small Pink segment (~15%). The fourth bar (Group 4) is mostly Blue (~85%) with a small Pink segment (~15%).

2011年度 一般入試(C日程)

一般入試(C日程) 入試結果

学部	学科	募集人員	合格者数	合格者率	合格最低点	合格最低点(偏差値)
文学部	文学専攻	10	10	100%	50.0	50.0
	文学専攻(英語)	10	10	100%	50.0	50.0
	文学専攻(英語)	10	10	100%	50.0	50.0
	文学専攻(英語)	10	10	100%	50.0	50.0
経済学部	経済学専攻	10	10	100%	50.0	50.0
	経済学専攻(英語)	10	10	100%	50.0	50.0
	経済学専攻(英語)	10	10	100%	50.0	50.0
	経済学専攻(英語)	10	10	100%	50.0	50.0
工学部	工学専攻	10	10	100%	50.0	50.0
	工学専攻(英語)	10	10	100%	50.0	50.0
	工学専攻(英語)	10	10	100%	50.0	50.0
	工学専攻(英語)	10	10	100%	50.0	50.0

一般入試(C日程) 科目別平均得点

学部	科目	平均得点	偏差値
文学部	国語	50.0	50.0
	英語	50.0	50.0
	数学	50.0	50.0
	社会	50.0	50.0
経済学部	国語	50.0	50.0
	英語	50.0	50.0
	数学	50.0	50.0
	社会	50.0	50.0
工学部	国語	50.0	50.0
	英語	50.0	50.0
	数学	50.0	50.0
	社会	50.0	50.0

2011年度 各種入試

2011年度 スポーツ推薦入試、文化・芸術・社会で推薦入試、経済学推薦・学識者推薦

学部	学科	募集人員	合格者数	合格者率	合格最低点	合格最低点(偏差値)
文学部	文学専攻	10	10	100%	50.0	50.0
	文学専攻(英語)	10	10	100%	50.0	50.0
	文学専攻(英語)	10	10	100%	50.0	50.0
	文学専攻(英語)	10	10	100%	50.0	50.0
経済学部	経済学専攻	10	10	100%	50.0	50.0
	経済学専攻(英語)	10	10	100%	50.0	50.0
	経済学専攻(英語)	10	10	100%	50.0	50.0
	経済学専攻(英語)	10	10	100%	50.0	50.0
工学部	工学専攻	10	10	100%	50.0	50.0
	工学専攻(英語)	10	10	100%	50.0	50.0
	工学専攻(英語)	10	10	100%	50.0	50.0
	工学専攻(英語)	10	10	100%	50.0	50.0

2011年度 推薦型推薦入試 入試結果

学部	学科	募集人員	合格者数	合格者率	合格最低点	合格最低点(偏差値)
文学部	文学専攻	10	10	100%	50.0	50.0
	文学専攻(英語)	10	10	100%	50.0	50.0
	文学専攻(英語)	10	10	100%	50.0	50.0
	文学専攻(英語)	10	10	100%	50.0	50.0
経済学部	経済学専攻	10	10	100%	50.0	50.0
	経済学専攻(英語)	10	10	100%	50.0	50.0
	経済学専攻(英語)	10	10	100%	50.0	50.0
	経済学専攻(英語)	10	10	100%	50.0	50.0
工学部	工学専攻	10	10	100%	50.0	50.0
	工学専攻(英語)	10	10	100%	50.0	50.0
	工学専攻(英語)	10	10	100%	50.0	50.0
	工学専攻(英語)	10	10	100%	50.0	50.0

2011年度 3年次編入入試-編入入試結果

学部	学科	募集人員	合格者数	合格者率	合格最低点	合格最低点(偏差値)
文学部	文学専攻	10	10	100%	50.0	50.0
	文学専攻(英語)	10	10	100%	50.0	50.0
	文学専攻(英語)	10	10	100%	50.0	50.0
	文学専攻(英語)	10	10	100%	50.0	50.0
経済学部	経済学専攻	10	10	100%	50.0	50.0
	経済学専攻(英語)	10	10	100%	50.0	50.0
	経済学専攻(英語)	10	10	100%	50.0	50.0
	経済学専攻(英語)	10	10	100%	50.0	50.0
工学部	工学専攻	10	10	100%	50.0	50.0
	工学専攻(英語)	10	10	100%	50.0	50.0
	工学専攻(英語)	10	10	100%	50.0	50.0
	工学専攻(英語)	10	10	100%	50.0	50.0

TOPICS

1点もあなれない

国語・英語・数学・社会・体育・音楽・芸術・文化・経済学推薦・学識者推薦

●一般入試(1日程)に合格した学生は、入試科目の平均得点を算出した。

SDS発表



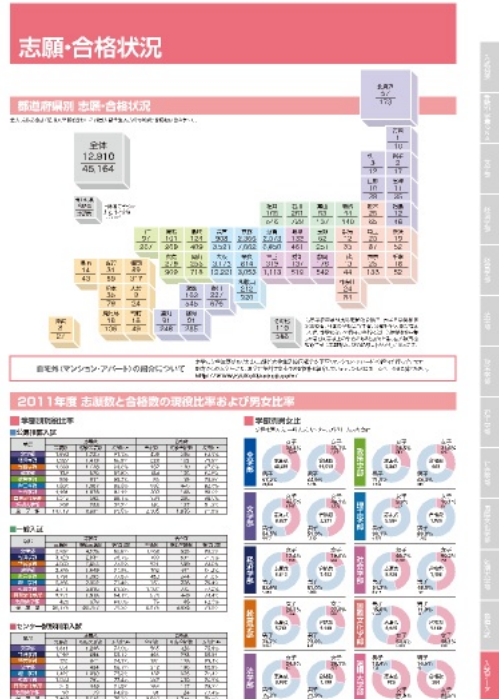
合格のチャンスがひろまりました! 多彩な方式を生かして合格!

一般入試(1日程)で

- 1. 文学部推薦型推薦入試(1日程)に、スタンダード方式と筆記方式と面接方式を組み合わせた場合
- 2. 経済学部推薦型推薦入試(1日程)に、スタンダード方式と筆記方式と面接方式を組み合わせた場合
- 3. 工学部推薦型推薦入試(1日程)に、スタンダード方式と筆記方式と面接方式を組み合わせた場合
- 4. 文学部推薦型推薦入試(1日程)に、スタンダード方式と筆記方式と面接方式を組み合わせた場合
- 5. 経済学部推薦型推薦入試(1日程)に、スタンダード方式と筆記方式と面接方式を組み合わせた場合

※ 2011年度入試は、2011年度入試(1日程)に、スタンダード方式と筆記方式と面接方式を組み合わせた場合

2011年度 センター試験利用入試																	
推薦出願・申請出願・後期募集 入試成績																	
学部	学科	推薦出願				申請出願				後期募集				合 計			
		出願	合格	合格者率	平均点	出願	合格	合格者率	平均点	出願	合格	合格者率	平均点	出願	平均点		
文学部	国文学	5	33	88%	28	7	18	77%	1,120	3	12	4	8	1,105			
	国文学	4	37	14%	48	1,087	5	36	37%	57	1,089	3	7	1	1,111		
	国文学	1	29	18%	44	1,075	2	19	25%	1,076	2	11	5	2,126			
	国文学	3	73	68%	44	1,087	5	84	59%	42	1,088	2	11	11	5,120		
	国文学	1	29	30%	37	1,047	3	27	66%	37	1,079	3	22	8	4,086		
	国文学	3	59	73%	39	1,079	3	37	77%	37	1,079	3	22	8	4,086		
	国文学	3	27	27%	36	1,079	3	26	77%	37	1,079	3	22	8	4,086		
	国文学	3	27	27%	36	1,079	3	26	77%	37	1,079	3	22	8	4,086		
	国文学	3	27	27%	36	1,079	3	26	77%	37	1,079	3	22	8	4,086		
	国文学	3	27	27%	36	1,079	3	26	77%	37	1,079	3	22	8	4,086		
経済学部	経済学	3	22	33%	36	1,079	3	26	77%	37	1,079	3	22	8	4,086		
	経済学	3	22	33%	36	1,079	3	26	77%	37	1,079	3	22	8	4,086		
	経済学	3	22	33%	36	1,079	3	26	77%	37	1,079	3	22	8	4,086		
	経済学	3	22	33%	36	1,079	3	26	77%	37	1,079	3	22	8	4,086		
	経済学	3	22	33%	36	1,079	3	26	77%	37	1,079	3	22	8	4,086		
	経済学	3	22	33%	36	1,079	3	26	77%	37	1,079	3	22	8	4,086		
	経済学	3	22	33%	36	1,079	3	26	77%	37	1,079	3	22	8	4,086		
	経済学	3	22	33%	36	1,079	3	26	77%	37	1,079	3	22	8	4,086		
	経済学	3	22	33%	36	1,079	3	26	77%	37	1,079	3	22	8	4,086		
	経済学	3	22	33%	36	1,079	3	26	77%	37	1,079	3	22	8	4,086		
法学部	法学	3	22	33%	36	1,079	3	26	77%	37	1,079	3	22	8	4,086		
	法学	3	22	33%	36	1,079	3	26	77%	37	1,079	3	22	8	4,086		
	法学	3	22	33%	36	1,079	3	26	77%	37	1,079	3	22	8	4,086		
	法学	3	22	33%	36	1,079	3	26	77%	37	1,079	3	22	8	4,086		
	法学	3	22	33%	36	1,079	3	26	77%	37	1,079	3	22	8	4,086		
	法学	3	22	33%	36	1,079	3	26	77%	37	1,079	3	22	8	4,086		
	法学	3	22	33%	36	1,079	3	26	77%	37	1,079	3	22	8	4,086		
	法学	3	22	33%	36	1,079	3	26	77%	37	1,079	3	22	8	4,086		
	法学	3	22	33%	36	1,079	3	26	77%	37	1,079	3	22	8	4,086		
	法学	3	22	33%	36	1,079	3	26	77%	37	1,079	3	22	8	4,086		
理工学部	工学部	14	381	26%	112	3,176	5	49	56%	71	2,026	6	56	14	1,026		
	工学部	7	86	14%	48	1,076	4	38	55%	2,026	6	6	6	1,076			
	工学部	3	76	17%	24	3,214	4	66	53%	3,214	4	11	11	3,176			
	工学部	3	76	14%	31	3,015	3	79	44%	3,015	4	11	11	3,176			
	工学部	3	76	14%	31	3,015	3	79	44%	3,015	4	11	11	3,176			
	工学部	3	76	14%	31	3,015	3	79	44%	3,015	4	11	11	3,176			
	工学部	3	76	14%	31	3,015	3	79	44%	3,015	4	11	11	3,176			
	工学部	3	76	14%	31	3,015	3	79	44%	3,015	4	11	11	3,176			
	工学部	3	76	14%	31	3,015	3	79	44%	3,015	4	11	11	3,176			
	工学部	3	76	14%	31	3,015	3	79	44%	3,015	4	11	11	3,176			
農学部	農学部	24	732	13%	33	1,015	1	14	12%	1,015	1	14	11	11	1,015		
	農学部	15	433	43%	47	2,702	1	17	61%	37	2,695	6	24	24	3,176		
	農学部	1	27	27%	36	1,079	1	27	27%	36	1,079	1	27	27%	36	1,079	
	農学部	1	27	27%	36	1,079	1	27	27%	36	1,079	1	27	27%	36	1,079	
	農学部	1	27	27%	36	1,079	1	27	27%	36	1,079	1	27	27%	36	1,079	
	農学部	1	27	27%	36	1,079	1	27	27%	36	1,079	1	27	27%	36	1,079	
	農学部	1	27	27%	36	1,079	1	27	27%	36	1,079	1	27	27%	36	1,079	
	農学部	1	27	27%	36	1,079	1	27	27%	36	1,079	1	27	27%	36	1,079	
	農学部	1	27	27%	36	1,079	1	27	27%	36	1,079	1	27	27%	36	1,079	
	農学部	1	27	27%	36	1,079	1	27	27%	36	1,079	1	27	27%	36	1,079	
総合学部	総合学部	104	3,079	6,73%	10,033	1	108	1,043	260	1,044	1	769	267	1,044	1		
	総合学部	5	8	2	2	2	2	2	2	2	2	2	2	2	2	2	
	総合学部	5	8	2	2	2	2	2	2	2	2	2	2	2	2		
	総合学部	5	8	2	2	2	2	2	2	2	2	2	2	2	2		
	総合学部	5	8	2	2	2	2	2	2	2	2	2	2	2	2		
	総合学部	5	8	2	2	2	2	2	2	2	2	2	2	2	2		
	総合学部	5	8	2	2	2	2	2	2	2	2	2	2	2	2		
	総合学部	5	8	2	2	2	2	2	2	2	2	2	2	2	2		
	総合学部	5	8	2	2	2	2	2	2	2	2	2	2	2	2		
	総合学部	5	8	2	2	2	2	2	2	2	2	2	2	2	2		
その他	その他	204	5,004	2,41%	10,113	1	1,791	1,744	1,044	1,044	1	1,044	1,044	1,044	1,044	1,044	
	その他	1	1	1	1	1	1	1	1	1	1	1	1	1	1		
	その他	1	1	1	1	1	1	1	1	1	1	1	1	1	1		
	その他	1	1	1	1	1	1	1	1	1	1	1	1	1	1		
	その他	1	1	1	1	1	1	1	1	1	1	1	1	1	1		
	その他	1	1	1	1	1	1	1	1	1	1	1	1	1	1		
	その他	1	1	1	1	1	1	1	1	1	1	1	1	1	1		
	その他	1	1	1	1	1	1	1	1	1	1	1	1	1	1		
	その他	1	1	1	1	1	1	1	1	1	1	1	1	1	1		
	その他	1	1	1	1	1	1	1	1	1	1	1	1	1	1		



參加申述不要
入場白由

来場者には、関西大学オリ
プレゼント!

オープンキャンパス イベント参加

入団対策イベント：入団説明会 **龍大必勝講座**

●保護者の方でも参加いただけます。 ●園の懇談会も併せて実施します。

京都大学と併せて受験生のみならずその保護者の方でも2泊2日の入試を体験できます。
入試前々半日に入入るが試験や入学式など入校体験もでき、早くから新環境に必要最低限の慣れを身に付け、

● 願書セット
● 読書券5張、一まき紙、センター券
● 読者大学いしずなグッズ

「<http://www.zy.ac.jp/zcd/index.html>」
「<http://www.zy.ac.jp/zcd/index.html>」

疑問や不安を解消して、受験対策を万全に！ 灘谷大樹入塾アドバイザーがあなたのまちに出向きます。

疑問や不安を解消して、受験対策を万全に！ 灘谷大樹入塾アドバイザーがあなたのまちに出向きます。

総合大学のスタディが、キャンパスの雰囲気、入学試験のこと、入塾に際しての注意、あるべき結果に十分注意を払います。

東京大学などによって実施されることは、必ず、夏季休暇中で実施していただくため、
土曜日の授業・実習等が中止となる場合があります。この場合は、その日の授業・実習は、2学期の

[illegible]

※本誌の掲載人物や団体名は、必ずしも本誌の取材対象と一致するものではありません。また、本誌の掲載内容は、必ずしも本誌の取材対象と一致するものではありません。