



Partidas comentadas

GM Alberic O'Kelly

Partida N°4

Evolución Teórica I

He aquí dos partidas que pese a no tener conexión alguna entre ellas, su interés reside en la misma fase del juego: La Apertura. Y lo que es más importante, ambas se caracterizan por los interesantes descubrimientos teóricos que encierran. Uno por parte de las blancas y otro para las negras.

VIII CAMPEONATO DE LA URSS POR CORRESPONDENCIA - 1968

Blancas: **SMOLENSKY**

Negras: **EPELMAN**

DEFENSA FRANCESA

1.d4 e6

Las blancas parecen preferir la Defensa Francesa a la Holandesa que insinuaban las negras tras 2.c4 f5.

2.e4 d5

3.Cc3 Cf6

Los iniciados en la Defensa Francesa juegan en su mayor parte 3...Ab4. La jugada 3... Cf6, fue muy popular antes de la guerra.

4.Ag5 Ae7

Menos combativo, pero también menos peligroso es 4...dxe4 5.Cxe4 Cbd7;

reintroducido por BOTVINNIK y frecuentemente jugado por PETROSIAN.

5.e5 Cfd7

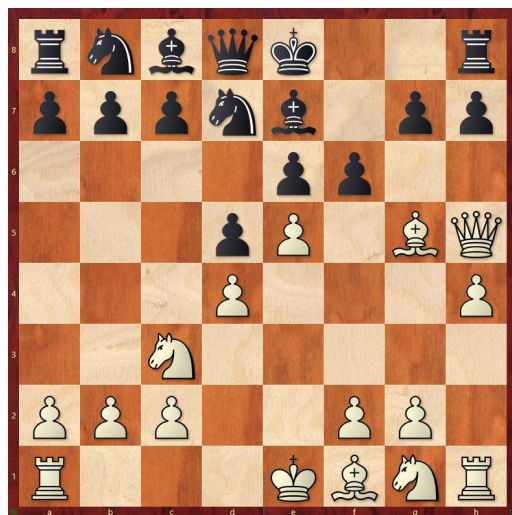
6.h4 ...

El ataque CHATARD-ALEKHINE, la forma más incisiva de combatir el sistema negro.

6. ... f6

La aceptación del sacrificio de peón adoptado por las blancas resulta demasiado peligrosa. Jugables, al margen de la textual, son 6...c5 (la más activa) 6...a6 o 6...h6.

7.Dh5+ ...



Este jaque está considerado como lo mejor para las blancas. Si 7...g6 8.exf6! Cxf6; (si 8...gxh5 9.fxe7) 9.De2, seguido de 0-0-0, con excelentes perspectivas de ataque sobre el debilitado flanco de rey negro.

7. ... Rf8
8.exf6 Cxf6
9.De2 c5
10.dxc5 Ca6
11.O-O-O Cxc5
12.Cf3 b5

Hasta aquí el juego se ha desarrollado como en la partida SPASSKY – GUIMARD, Gotemburgo, 1955, que prosiguió con 13.Cxb5 Tb8 14.Cbd4 Da5! y las negras obtuvieron un ataque que les permitió compensar sus desperfectos en el flanco de rey.

13.De3! b4

En caso contrario 14.Axb5 sería perfectamente jugable.

14.Axf6 gxf6
15.Dh6+ Rf7
16.Cb5 Da5
17.Rb1 ...

La columna b se encuentra cerrada y el rey blanco lo suficientemente protegido, cosa que no puede decir su oponente negro.

17. ... Ce4

Lo prudente hubiera sido 17...Ad7.

18.Ae2! ...

Ignorando la amenaza 18...Cxf2; a la que seguiría 19.Ce5+! fxe5 20.Ah5+ Rg8 21.Cd6!! Axd6 22.Dg5+ y mate en dos.

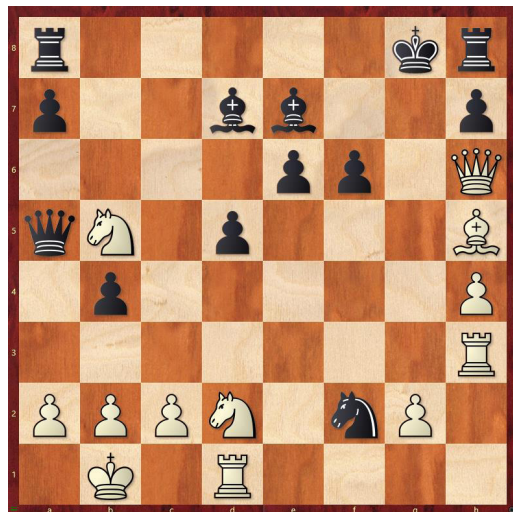
18. ... Ad7

19.Cd2!! Cxf2

Después de 19...Cxd2+ 20.Txd2, la amenaza 21.Ah5+ seguido de 22.Th3 no permite Axb5 21.Ah5+ Rg8 22.Th3 Ad6 23.Td4! y las blancas ganarían.

20.Ah5+ Rg8

21.Th3! ...



21. ... Cxh3

22.gxh3 Db6

23.Cd6!!

1-0

Y las negras abandonaron.

En efecto, si 23. ... Axd6 24. Dxf6 Ae8 25.Axe8 Txe8 26.Dg5+, conduce al mate, mientras que si 23...Tf8 24.C2c4!! Df2 25.Ce4! dxe4 26.Txd7, y las negras con su torre en h8 emparedada no pueden resolver los agudos problemas que se les avecinan, por ejemplo : 26...., Dg1+ 27.Td1 Df2 28.Dc1! Ac5 29.Td2 Dg3 30.Df1, ganando.

